

へパクリーン 取扱説明書

医療機器認証番号:301AKBZX00031000



- 1 注意事項
- 2 安全及び危険防止の為の使用上の注意事項
- 3 保管に関する環境条件
- 4 電磁適合性について
- 5 仕様
- 6 セット内容
- 7 各部名称
- 8 組立
- 9 操作パネル各部名称
- 10 操作方法
- 11 クリアワイドフードの取付方法
- 12 メンテナンス(フィルターの交換)
- 13 トラブルシューティング
- 14 消耗品
- 15 保証について

1. 注意事項

警 告

- 本製品は口腔外バキュームです。治療の目的以外には使用しないでください。
- 患者及び幼児や子供を機器に触れさせないでください。
- 発火性のある金属の吸引には使用しないでください。
- 有機溶剤、火気類、水等を絶対に吸引させないでください。
- 加熱する恐れがある光等、熱源にさらしての使用、放置はさけてください。
- チェアを上下させる時には、患者、无影灯、チェア、テーブル等に本品を接触させないでください。
- 吸引口付近に物を置かないでください。
- 本製品に必要以上の荷重をかけないでください。
- 移動時はキャスターのストッパーを解除し、ハンドルを両手で持ち、転倒に充分注意してください。
- 器機使用時は、キャスターのストッパーをかけ、転倒しないように注意してください。

以下の原因により生じた故障・損傷につきましては、当社では責任を負いかねますのでご了承ください。

- ①当社または当社の指定した業者以外による改造・保守及び修理
- ②当社が納入した製品以外の他社製品が原因で当社の製品が受けた故障・損傷
- ③当社指定の純正部品以外の補修部品の使用による改造・保守・修理
- ④この使用説明書に記載されている注意事項や操作方法を守らなかった場合
- ⑤この使用説明書に記載されている電源・設置環境など、本製品の使用条件を逸脱した周囲条件による場合
- ⑥火災・天災(地震・水害・落雷等)の場合

禁 忌 ・ 禁 止

- 不都合状態及びクリアフード又はワイドクリアフードを外しての使用。
- 機器の改造。
- 未整備状態での使用。(未整備とは、点検・清掃を行っていない状態を言います)
- 変形、変色の恐れのある有機溶剤及び薬液の使用。
- ドライバーや工具等を使用しての分解。

2. 安全及び危険防止の為の使用上の注意事項

1. 歯科従事者以外は機器を使用しないでください。

2. 機器を設置する時は次の事項に注意してください。

- ①水のかからない場所に設置してください。
- ②気圧・温度・湿度・風通し・日光・埃・塩分・硫黄分を含んだ空気などにより、悪影響の生ずるおそれのない場所に設置してください。
- ③傾斜・振動・衝撃(運送時を含む)など安定状態に注意してください。
- ④化学薬品の保管場所や、ガスの発生する場所に設置しないでください。

3. 機器の使用前は次の事項に注意してください。

- ①コードの接続が正確でかつ安全に接続されていることを確認してください。

禁 忌 ・ 禁 止

本品は技工用集塵バキュームではありません。チェアサイドでの義歯調整時などのレジン切削粉、メタル研磨粉を吸引させると、モーター故障の原因となりますので絶対におやめください。

4.機器の使用中は次の事項に注意してください。

- ①機器全体に異常の無いことを絶えず監視してください。
- ②機器に異常が発見された場合には速やかに機器の動作を止めてください。
- ③機器に患者が触れる事が無いようにしてください。

5.機器の使用後は次の事項に注意してください。

- ①機器全体に異常の無いことを確認してください。
- ②機器に異常が発見された場合には速やかに機器を停止してください。
- ③機器に患者が触れる事が無いようにしてください。

6.故障した際は自身での修理を行わないでください。

7.機器は改造しないでください。

8.異常音がする場合は使用しないでください。

9.保守点検について

- ①本体の清掃方法は中性洗剤をしみ込ませた布、又は花王「セーフキープ」で拭いてください。
- ②しばらく使用していない状態の機器を使用する場合は、使用前に必ず機器が正常かつ安全に作動する事を確認してください。
- ③使用中に異常が感じられた場合は電源スイッチを「切」にして、コンセントを抜き、購入先または当社に連絡してください。
- ④吸引モーターは、2～3年程度で交換を依頼してください。(ご使用頻度により異なります)

3.輸送及び保管に関する環境条件について

- ①傾斜、振動、衝撃などの無いように輸送及び保管を行ってください。
- ②水がかからないように輸送及び保管を行ってください。
- ③気圧、風通し、日光、埃、塩分・硫黄分を含んだ空気などによる悪影響のない場合に輸送及び保管を行ってください。
- ④化学製品の保管場所や、ガスの発生する場所に保管しないでください。
- ⑤●温度範囲: -10℃～35℃ ●相対湿度20～90%(非結露) ●気圧70～106Khpa
の範囲内で輸送及び保管をしてください。

4.電磁適合性について

EMC適合

本製品は、医療用電気機器の電磁両立性の規格に適合しています。
但し、生命維持機器など電磁障害で重大な危険性が生じる恐れのある機器
は本製品の近くでは使用しないでください。

5.仕様

環境温度	-10℃～35℃
相対湿度	20～90%
気 圧	70KPa～106KPa

電 源	AC100V 50/60Hz
消費電力	1300W(3Pコンセント)
重 量	28kg

6.セット内容

ご購入後、セット内容をご確認ください。



①本体×1



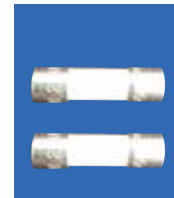
②アームユニット×1



③クリアフード×2



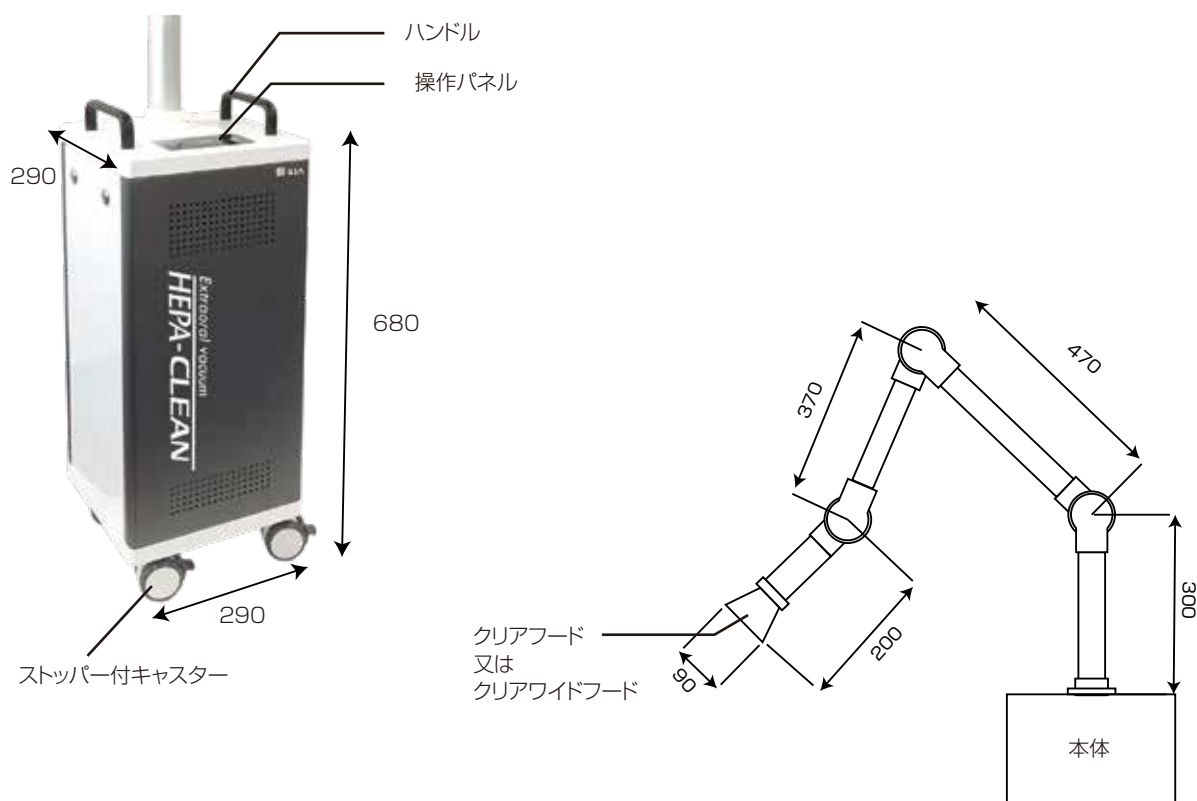
④電源コード×1



⑤ヒューズ×2

7.各部名称

【本体】



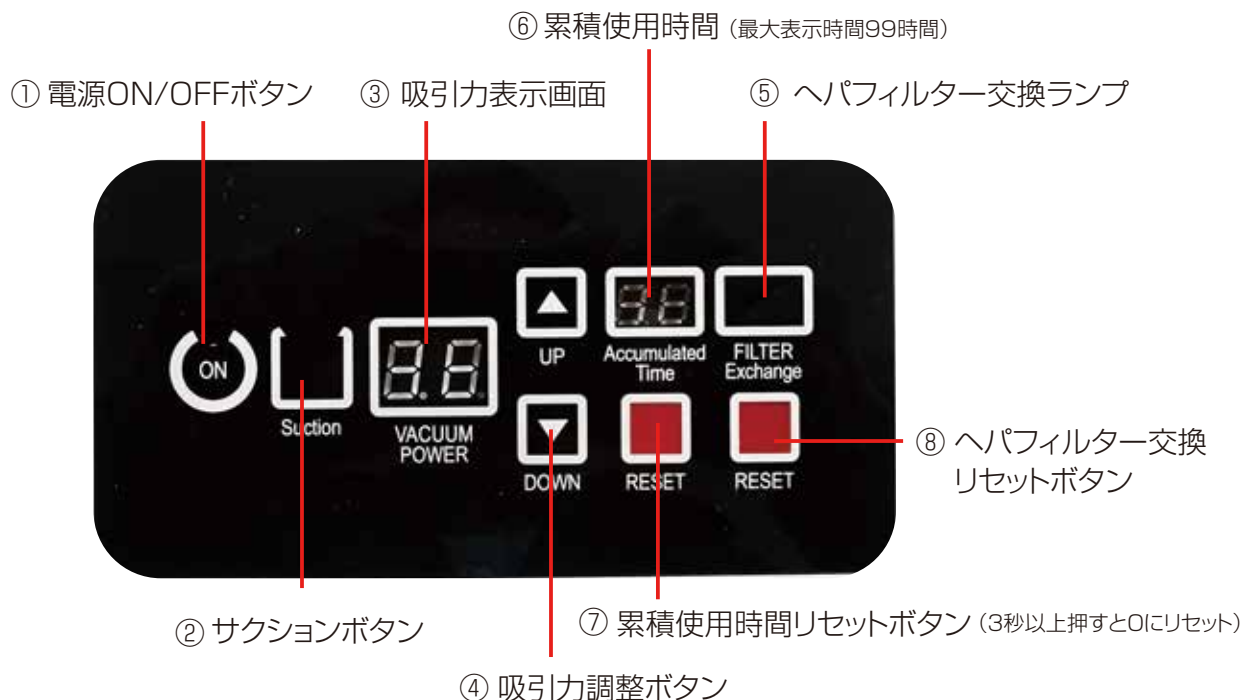
注 意

- アームユニットの各関節にはストッパーが付いているため、一定以上の回転はできません。
大きな力をかけるとストッパーが破損し、故障の原因となります。
- アームの位置決めは関節の可動範囲内で静かに操作してください。
- 各関節は回転方向に沿って操作し、それ以外の方向へ動かさないでください。
- クリアフード又はクリアワイドフードを直接持って操作しないでください。

8.組立

- ①アームユニットを本体にしっかりと差し込みます。
- ②アームユニット先端にクリアフード又はクリアワイドフードを取付け軽くネジを閉め固定します。
- ③電源コードを本体背面に差し込み、100V、15A以上のコンセントに接続します。

9.操作パネル各部名称



- | | | |
|-------------------|----|---|
| ①電源ON/OFFボタン | —— | スイッチを押すと電源が入ります。もう一度押すと電源が切れます。ご使用後は必ず電源をOFFにしてください。 |
| ②サクションボタン | —— | 押すと吸引をスタート、もう一度押すとストップします。 |
| ③吸引力表示画面 | —— | 1～10段階で吸引力を表示します。 |
| ④吸引力調整ボタン | —— | 吸引力を上げる場合は▲ 吸引力を弱める場合は▼ を押すことで変更できます。 |
| ⑤ヘパフィルター交換ランプ | —— | 交換ランプが赤色で点滅した場合はヘパフィルターを交換してください。フィルター交換後はリセットボタン⑧を3秒以上押してください。
吸引力が弱い、モーター音が大きくなったなどの症状が現れた場合は交換ランプ点灯以前でも早めにフィルターを交換してください。(フィルター交換後は必ずリセットボタンを押してください。) |
| ⑥累積使用時間 | —— | 吸引累積使用時間が表示されます。最大99時間までカウントします。 |
| ⑦累積使用時間リセットボタン | —— | リセットボタン⑦を 3秒以上 押すと再び0からカウントを開始します。 |
| ⑧ヘパフィルター交換リセットボタン | —— | ヘパフィルター交換後、このリセットボタンを3秒以上押してください。赤ランプが消灯します。 |

注 意

- 連続して20分以上の吸引を行いますとモーター保護のため吸引が自動で停止します。こまめにサクションボタンで吸引のON/OFFを行ってください。

警 告

- 吸引口付近に物を置かないでください。誤吸引の原因となります。

10.操作方法

- ①本体ハンドル部を持ち患者の近くまで移動し、本体キャスターのストッパーをロックし、固定します。
- ②アーム部を持ち、クリアフード又はクリアワイドフードを患者様の口元まで静かに動かします。
- ③アームを任意の位置で固定するには各関節部分にある黒いノブを両側から両手で持ち、時計回りにまわして固定してください。(片側だけで回すとしっかりとまわりません。)
ゆるめる場合は時計と反対回りノブを回します。
- ④サクションボタンを押し、吸引を開始します。もう一度押すと停止します。
- ⑤移動の際はアーム部をたたみ、本体操作パネルの電源スイッチをOFFにし、電源コードを抜きます。
- ⑥キャスターのストッパーを解除します。
- ⑦本体ハンドル部を持ち機器を移動させてください。

■吸引力

	段数	kpa	w	v
		吸入圧力	消費電力	駆動電圧
最大吸入 圧力	1	0.4	40	100
	2	1	61	100
	3	2.3	98	101
	4	3.5	132	101
	5	4.9	170	100
	6	6.8	233	101
	7	9.3	337	101
	8	10.8	398	100
	9	12.5	483	100
	10	15.1	608	100

注 意

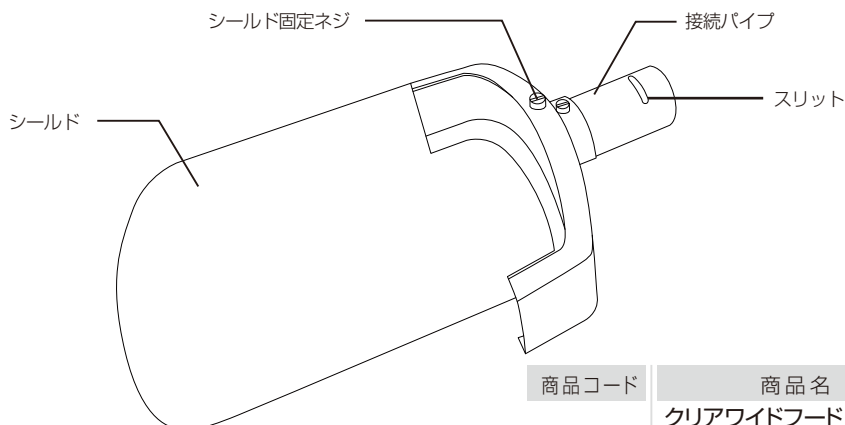
- 移動の際は操作パネルの電源ボタンをOFFにしてから行ってください。
- 電源コードを差したまま移動させないでください。
- キャスターのストッパーを解除させてから移動してください。
- アームを掴んで移動させないでください。必ず本体ハンドルを持って移動してください。
- 移動時は他の機器や患者様に接触しないように十分注意してください。

ご使用後は…

- 患者や他の機器に接触しないよう、診療の妨げにならないように適示アームの位置を変えてください。
- 本体電源スイッチをOFFにし、電源プラグを必ず抜いてください。
- 長時間ご使用した場合、本体内部が高温になる場合があります。
- 吸引が弱くなったと感じられる場合は…
本体内部の①静電プレフィルター ②高性能ヘパフィルターに粉塵などが目詰まりしていないかご確認ください。新聞紙などの上でフィルターを軽く叩き、粉塵などが多く出る場合はフィルターを交換してください。

11.クリアワイドフードの取り付け方法

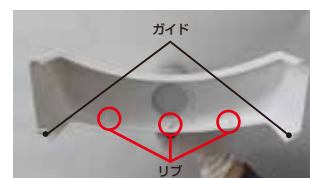
■先端のクリアフードは、別売りのクリアワイドフードにも交換してお使いいただけます。
本体お求めの歯科材料店様にご注文ください。



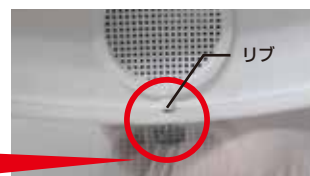
商品コード	商品名	入数	標準価格
9895	クリアワイドフード セット (フレーム+シールド1枚)	1セット	¥4,800 /セット(税別)
9896	クリアワイドフード用交換用シールド	10枚	¥3,000 /セット(税別)

1.取付方法

①シールド固定ネジをゆるめ、シールドをガイドにそって奥までしっかりと差し込みます。その際、シールドが3つのリブ（赤い丸）の内側を取っていることを確認してください。



②シールド固定ネジをシールドにあたるまで締め付けてください。※軽く締めるだけでシールドは固定されます。締め付け後、軽く引っ張り抜けないことを確認してください。



注 意

ネジを締めすぎるとリブが破折します。
締め付けの際には充分ご注意ください。

1.先端の黒いアーム固定ネジを外し、先端の接続パイプを取り外します。



2.クリアワイドフードのパイプ部分又はフレーム部分を持ち、アームに差し込みます。
この時、接続パイプにあるスリット上にアーム固定ネジが来るように位置を合わせて締め付けます。



注 意

- アームの位置を変える場合は、シールド部を持たないで必ずアームのパイプ部を持って移動してください。破損する恐れがあります。
- シールドが汚れた場合は柔らかな布と中性洗剤で清掃してください。
- アルコール等を使用すると、変色する恐れがあります。除菌と清掃が同時に行える花王「セーフキープ」をお勧めします。
- 必要に応じシールドは交換してください。

12.メンテナンス(フィルターの交換)

■交換可能な消耗部品

- クリアフード ●集塵フィルター ●静電プレフィルター ●ヘパフィルター
- 吸引モーター(※おおよそ2～3年で交換) ●クリアワイドフード

●操作パネルのヘパフィルター交換ランプが赤色で点滅を始めたらヘパフィルターの交換をしてください。



図1

ヘパクリーンは

- ①静電プレフィルター
 - ②ヘパフィルター
 - ③集塵フィルターの3つのフィルターで構成されています。
- 各フィルターの取り外しは以下の通りです。



図2

- ①本体側面にあるネジ2カ所をコインで90°左に回します。
- ②その下にあるハンドルを持ち本体サイドカバーを取外します。
- ③フィルターカバーを固定している4本のネジを外します(図1)
- ④静電プレフィルターとヘパフィルターを手前に引き出します(図2)
※2つのフィルターは重なっているだけなので引き出すと別々に分かります。
- ⑤集塵フィルターは同じ面の下(本底面)にある白い取っ手を手前に引き出して取外します。(図3)
- ⑥フィルターを交換します。
- ⑦ヘパフィルター交換後、リセットボタンを**3秒以上**押してください。
フィルター交換サインの赤ランプ点滅が消灯します。



図3



■フィルターのメンテナンス

- 1ヵ月に1回程又は、累積使用時間**5時間**を目安に掃除機で①静電プレフィルターと本体底面の③集塵フィルターの埃を除去してください。
ヘパフィルターはフィルター上部(吸入側)を下にして広げた新聞紙などの上で数回軽く叩いて粉塵を落としてください。
- 掃除機でとれない細かいホコリが蓄積した場合は新しい物と交換してください。
- 交換ランプが点滅したら、①静電プレフィルター②ヘパフィルター③集塵フィルターの3種類を同時に交換してください。
- フィルターは基本的にヘパフィルターランプが点灯したら交換しますが、汚れが著しい場合・吸引力が弱くなった場合は速やかに交換してください。

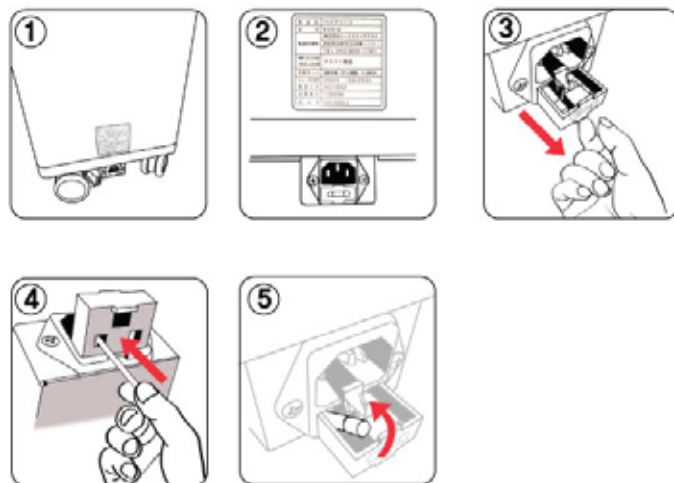
注 意

- ヘパフィルターの清掃は出来ません。ヘパフィルター交換ランプが点灯したらフィルターを交換してください。**
- 各フィルターの水洗いは出来ません。フィルターの機能を失いますのでご注意ください。**
- 必ず電源スイッチをOFFにしてから行ってください。
- 感染防止の為、ゴーグル、グローブを着用してください。
- 廃棄に関しては、各自治体に従い処分してください。

13.トラブルシューティング

Q:電源ON/OFFボタンを押しても起動しない。

A:ヒューズが切れている可能性があります。図のように本体背面にあるヒューズBOXを開けるとヒューズが2個セットされています。ヒューズが切れていないか確認し、切れている場合は交換してください。ヒューズを交換しても起動しない場合は販売店に連絡し、修理依頼をしてください。



注 意

ヒューズが頻繁に切れる場合

①静電プレフィルター ②高性能ヘパフィルター

が目詰まりしている可能性があります。確認の上、フィルターを交換してください。

14.消耗品

商品コード	商品名	入数	標準価格
4544	①静電プレフィルター	1枚	¥2,400 /枚(税別)
4545	②高性能ヘパフィルター	1枚	¥8,000 /枚(税別)
4546	③集塵フィルター	1枚	¥1,000 /枚(税別)
44564	安心フィルターセット ①静電プレフィルター×6 ②高性能ヘパフィルター×6 ③集塵フィルター×6	1セット	¥49,800 /セット(税別)
4547	クリアフード	1個	¥2,000 /個(税別)
4560	ヒューズ	2個	¥400 /セット(税別)
9895	クリアワイドフード セット	1セット	¥4,800 /セット(税別)
9896	クリアワイドフード用交換用シールド	10枚	¥3,000 /セット(税別)

15.保証について

●取扱説明書通りの正常なご使用のもと製品の不具合が生じた場合、弊社出荷日より1年間の機器無償修理を致します。

本品は予告なしに機器のデザイン、仕様、付属品の内容を変更することがあります。

ご不明な点がございましたら弊社宛お問合せください。

■ 製造販売	株式会社 ビーエスエーサクライ	■ 製造業者	インターデンタル
■ T E L	052-805-1181		
■ 製造国名	韓国		