

# BSA モバイルハンドピースモーター M1 取扱説明書

この度は、BSA 充電式技工用ハンドピースモーター M1 をお買上げ頂きまして誠にありがとうございます。  
**本製品はレジン切削等の軽作業用モーターです。金属や石膏など重切削用途としてご使用になりますと、ベアリングが著しく早く摩耗いたします。尚、ベアリングは消耗品となりますので、保証対象外です。**

## 1. ⚠️ 安全上の注意、危険事項の表記について

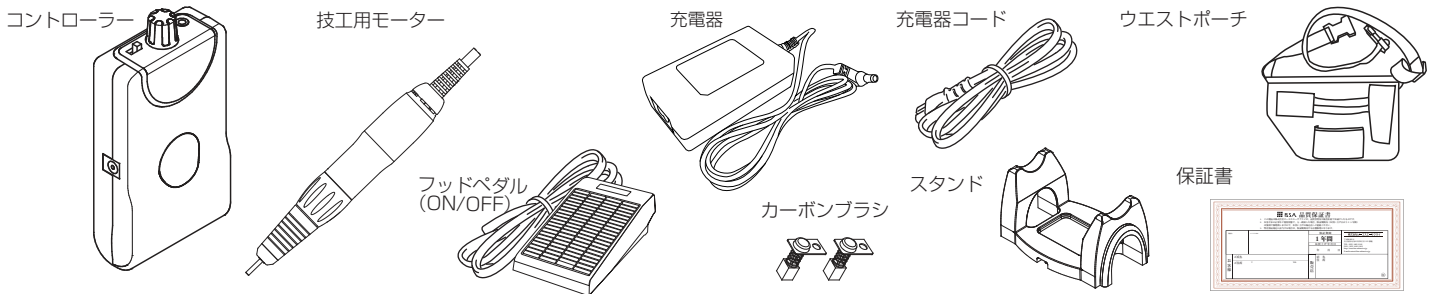
- ご使用の前に必ずこの安全上の注意をよくお読みいただき、正しくお使いください。
- 危険事項の表示は、製品を安全にお使いいただき、あなたや他の方への危害や損害を未然に防止するためのものです。

⚠️ 警告	「人が傷害を負ったり、物的損害の発生がある注意事項」を説明しています。
⚠️ 注意	「軽傷、中程度の傷害、または物的損害が発生する可能性がある注意事項」を説明しています。

## ⚠️ 警告 安全にお使い頂くために必ず以下をお読みになって正しくご使用下さい。

- 本器は歯科従事者以外の方がご使用にならないように保管にはご注意ください。
- 異音・異臭・振動の異常を感じられた場合はご使用を中止し、販売店様にご相談下さい。
- 切削破片などから目を守る為、ご使用の際は必ず目を保護するための防護具を付けて下さい。
- コントローラー、ハンドピースモーターに強い衝撃を与えないで下さい。
- コントローラーは安定した場所に置き、0～40℃の室内温度でご使用下さい。
- 水場の近く又は、水のかかる恐れのある場所。湿気の高い場所でのご使用は、感電の危険がありますのでお控え下さい。
- ハンドピースモーター、ベアリングには絶対に注油をしないで下さい。又、コントローラー・ハンドピースモーターは分解、改造を行わないで下さい。

## 2. 各部名称



## 3. 仕様

### ■コントローラー

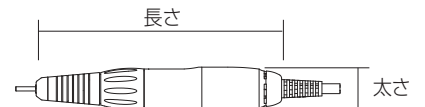
定格電圧	AC100V ± 10% 50/60 Hz
電源入力	12VA
充電時間 (使用時間)	約2時間30分
サイズ / 重さ	W67×H132×D30(mm) / 185g

### ■ハンドピースモーター

型 式	M 1 1 0
定格電圧	AC100V ± 10% 50/60 Hz
電源入力	12VA
最高回転速度 (無負荷時)	25,000rpm
最大トルク	2.7N
太さ/長さ/重さ/サイズ	φ24mm / 136mm / 120g / φ2.35mm

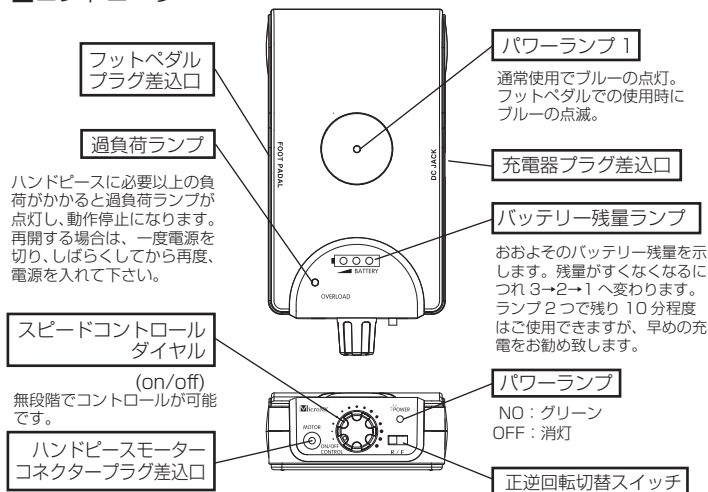
### 使用環境

温 度	0～40℃
湿 度	35～70% (結露なき事)
気 圧	700～1060hPa

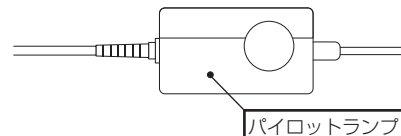


## 4. 各部名称とはたらき

### ■コントローラー

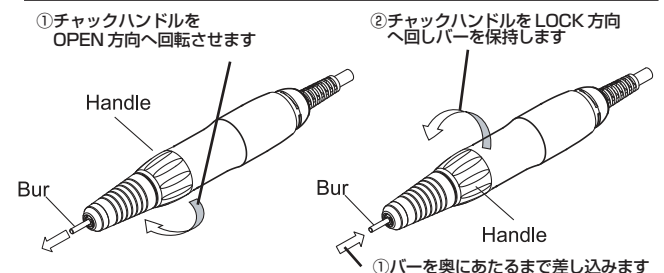


### ■充電器



### ■ハンドピースモーター

ご使用前の準備  
 チャックハンドルを OPEN の方向へ回すとテストバーが外れます。LOCK の方向でチャックがロックされバーを保持します。



## ⚠️ 注 意

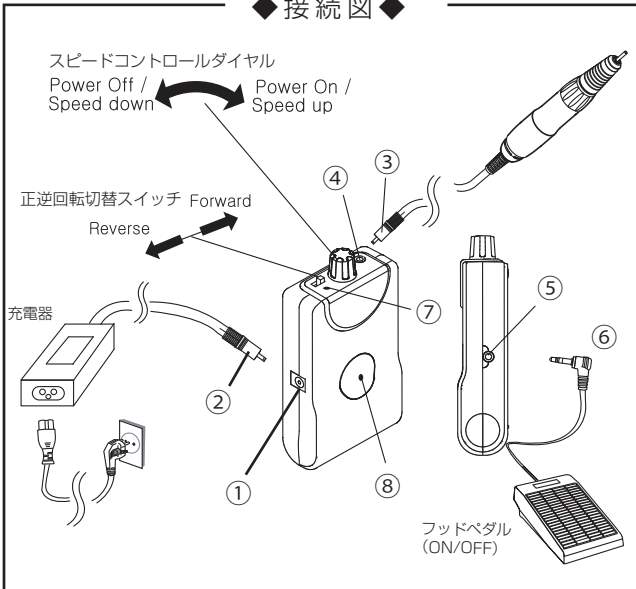
- 曲がっていたり、破損して対称形でないバーは使用しないで下さい。
- バーを挿入していない状態でチャックハンドルを LOCK 方向に回したり、(空締め) モーターを回転させないで下さい。
- モーターの回転中にチャックハンドルを回さないで下さい。
- バーを交換する場合は完全に回転が止まってからチャックハンドルを OPEN 方向へ回しバーを外して下さい。
- ハンドピースを使用しない時は、テストバーをチャックに挿入しておく事をお勧めします。
- ハンドピース回転中に過度の負荷が加わった場合、モーターベアリング及びコントロールユニットを保護する為、安全装置が動き電源が遮断されます。この場合は、電源スイッチを一旦 OFF にし、再起動して下さい。

## ■ご使用前の準備（充電方法）

1. コントローラーを安定した場所に設置し、本体側面にある充電プラグ差込口①に充電器コネクタープラグ②をしっかりと接続します。100V コンセントに充電器プラグを差し込み充電して下さい。（約 2.5 時間でフル充電となります。）
2. 充電が終了しますと充電器のパイロットランプがレッドからグリーンに変わります。充電器コネクタープラグ②を本体から外して下さい。
3. リチウムバッテリーは継ぎ足し充電が可能です。バッテリーは常に満充電状態の場合、劣化が早く起こります。なるべく使い切ってから充電されることをおすすめいたします。

## 5. 操作方法または使用方法

### ◆接続図◆



### 【フットペダルをご使用にならない場合】

1. ハンドピースモーターコネクタープラグ③を差し込み口④にしっかりと接続します。
2. スピードコントロールダイヤルを右に回し電源を入れ、お好みの回転数（～ 25,000rpm）に合わせてご使用下さい。

### あらゆるシーンで…

#### 【卓上でお使いの場合】

コントローラーとハンドピースを付属のスタンドにセットしてお使い下さい。

#### ■スタンドでの使用例



#### 【外出先でお使いの場合】

コントローラーとハンドピースを付属のウエストポーチに装着してご使用下さい。

#### ■ウエストポーチでの使用例



### 【フットペダルを使ってのご使用の場合】

1. フットペダルコネクタープラグ⑥を差込口⑤にしっかりと接続します。
2. スピードコントロールダイヤルを右に回し電源を入れ、お好みの回転数（～ 25,000rpm）に合わせた後、フットペダルを踏んで下さい。
3. フットペダルを踏むとコントローラーのパワーランプ⑧が点滅しモーターの回転が始まります。フットペダルを放すと電源が切れ、モーターの回転が止まります。  
※スピードコントロールはフットペダルでは行えません。コントローラーのダイヤルでのみ行えます。
4. ご使用後は、スピードコントロールダイヤルを左に「カチッ」と音がするまで回し電源を OFF にした後、各コードを抜いて下さい。

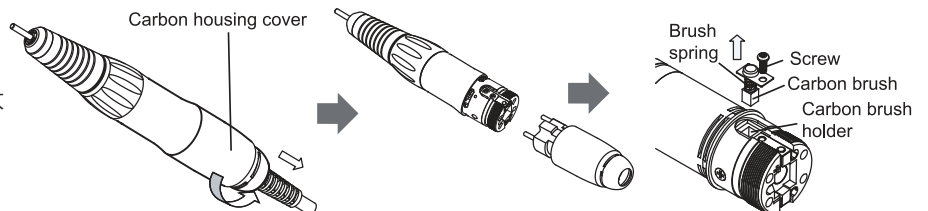
## 6. 清掃・滅菌・メンテナンスについて

### ⚠ 注 意

- 本製品はオートクレーブ滅菌や煮沸滅菌はできません。●清掃は水がかからないよう柔らかな乾いた布で拭いて下さい。尚、研磨剤を含む中性洗剤を使用しますと破損やキズの原因になりますのでお止め下さい。
- アルコールなどの有機溶剤は使用しないで下さい。●マイクロモーターへの注油・は行わないでください。
- 清掃にはベンジン、シンナーなどの溶剤を使用しないでください。

### ■カーボンブラシの交換

カーボンブラシは消耗品です。カーボンブラシの磨耗が大きくなるとパワーダウン又は回転不良が発生します。その際は新しいカーボンブラシに交換して下さい。



## 7. 保証

- 取扱説明書通りの正常なご使用のもと製品の不具合が生じた場合、保証書による1年間の機器無償修理を致します。以下の場合には保証対象外です。
- 1- 誤用、乱用および落下等、取扱い不注意による故障・損傷
  - 2- 不当な修理または改造による故障・損傷
  - 3- 火災、地震、水害、その他の天災地変および落雷などによる異常電圧による故障・損傷
  - 4- 消耗品および付属品の取り換え部品の場合
  - 5- 保証書の提示がない場合および保証書にお買い上げ日、お客様名、販売店名の記入のない場合、あるいは字句を書き換えられた場合
- ※消耗品は保証対象外となります。

## 8. その他

本品は予告なしに機器のデザイン、仕様、付属品の内容を変更することがあります。ご不明な点がございましたら弊社宛お問合せ下さい。

製造販売：株式会社 ビーエスエーサクライ 住所：名古屋市天白区高島一丁目117番地 T E L：052-805-1181

製造業者：MICRO-NX CO.LTD 製造国名：大韓民国